

# Enquête en ligne Activité MPR pendant le confinement COVID-19

Georges de KORVIN  
Président honoraire du SYFMER  
Membre du bureau d'Avenir Spé

20 avril 2020

# Démographie médicale

---

## ▶ Atlas 2018 du CNOM

- ▶ 11 % libéraux (-1% par rapport à 2017)
- ▶ 6 % mixtes
- ▶ 83 % salariés (+1% par rapport à 2017)

## ▶ Atlas 2017 du CNOM

- ▶ 1974 MPR au total (53% femmes)
- ▶ 355 libéraux et mixtes
- ▶ 31% de plus de 60 ans

## ▶ Projection 2020

- ▶ Diminution de 10% à 20 % des MPR libéraux
- ▶ Estimation de 284 à 320 libéraux encore en exercice
- ▶ **Notre mailing list 164 adresses : 51 à 58% des MPR libéraux**

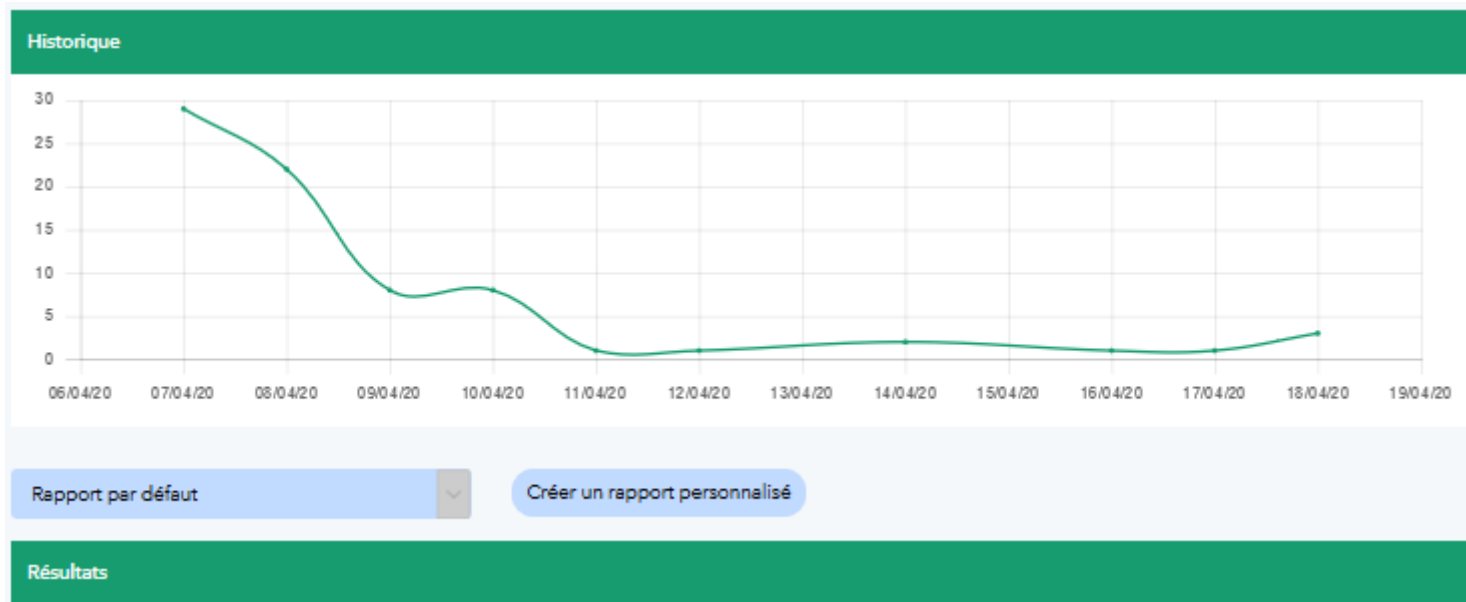
# Enquête sur les 15 premiers jours de confinement

---

- ▶ Période étudiée : du 23 mars au 14 avril
  - ▶ Le confinement a été instauré le soir du 16 mars
  - ▶ Échéances URSSAF suspendues le 20 mars et le 5 avril
  - ▶ Prélèvements CARMF suspendus en avril et mai
  - ▶ Mise en chômage partiel autorisé
- ▶ Invitation à l'enquête :
  - ▶ Mailing list initiale de 144 adresses = MPR libéraux du fichier SYFMER
  - ▶ Étendue secondairement à 164 adresses = 51 à 58% des MPR libéraux
  - ▶ N'ont pas été touchés les MPR hospitaliers avec activité libérale
- ▶ 76 réponses :
  - ▶ 46 % de la mailing list
  - ▶ 24 à 27% de la population MPR libérale estimée

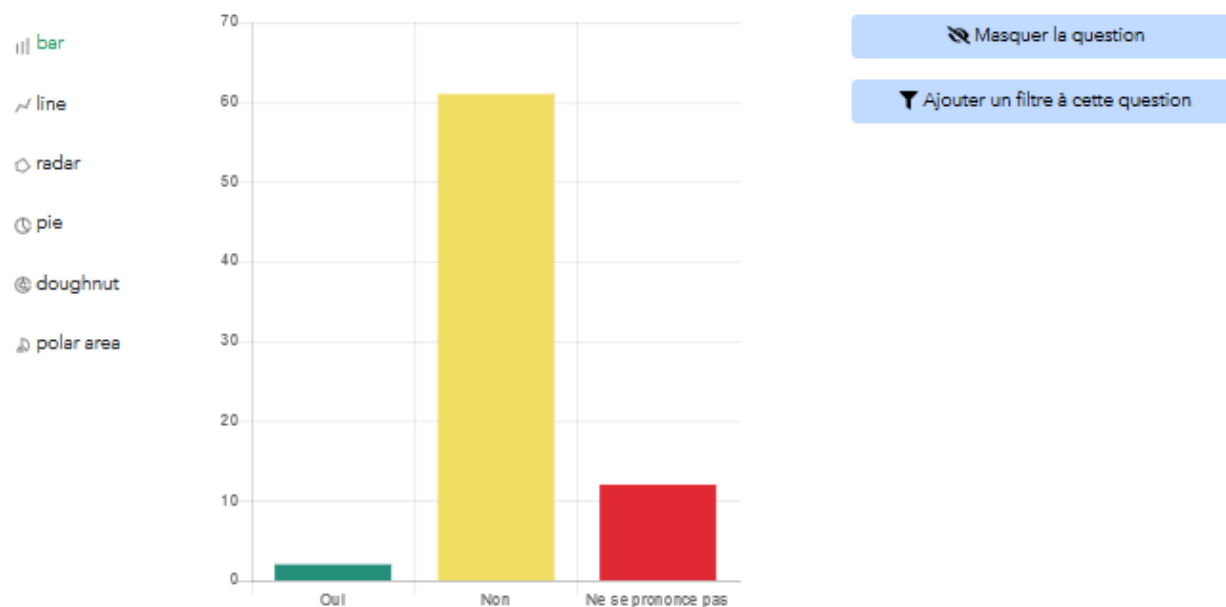
# Chronologie des réponses

- ▶ Première vague initiale,
- ▶ Puis ajout de réponses suite aux mails de sensibilisation...



## Question 1

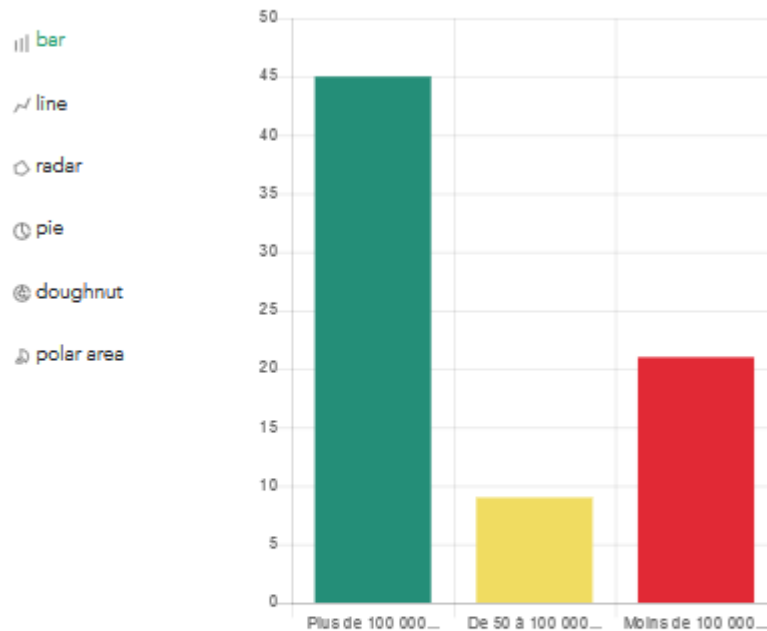
Avez-vous été contaminé par le coronavirus ?



Entre 2 et 18% des répondants ont pu être contaminés

## Question 2

Votre lieu d'exercice - une agglomération de :



Masquer la question

Ajouter un filtre à cette question

Intitulé des réponses	Nombre de réponses	Pourcentage
Plus de 100 000 habitants	45	60 %
De 50 à 100 000 habitants	9	12 %
Moins de 100 000 habitants	21	28 %

40% de MPR dans des villes moyennes : il existe encore une couverture territoriale

### Question 3

Votre âge :

||| bar

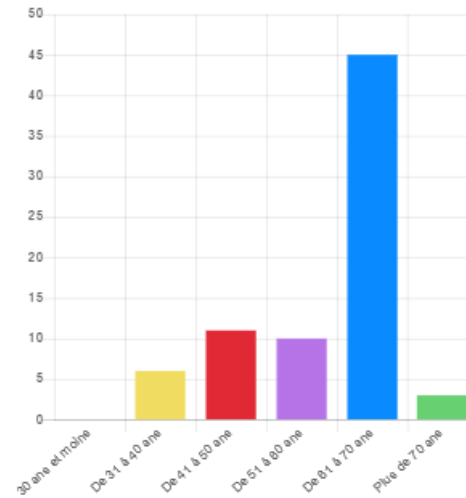
~ line

○ radar

⊙ pie

⊗ doughnut

⏏ polar area



Masquer la question

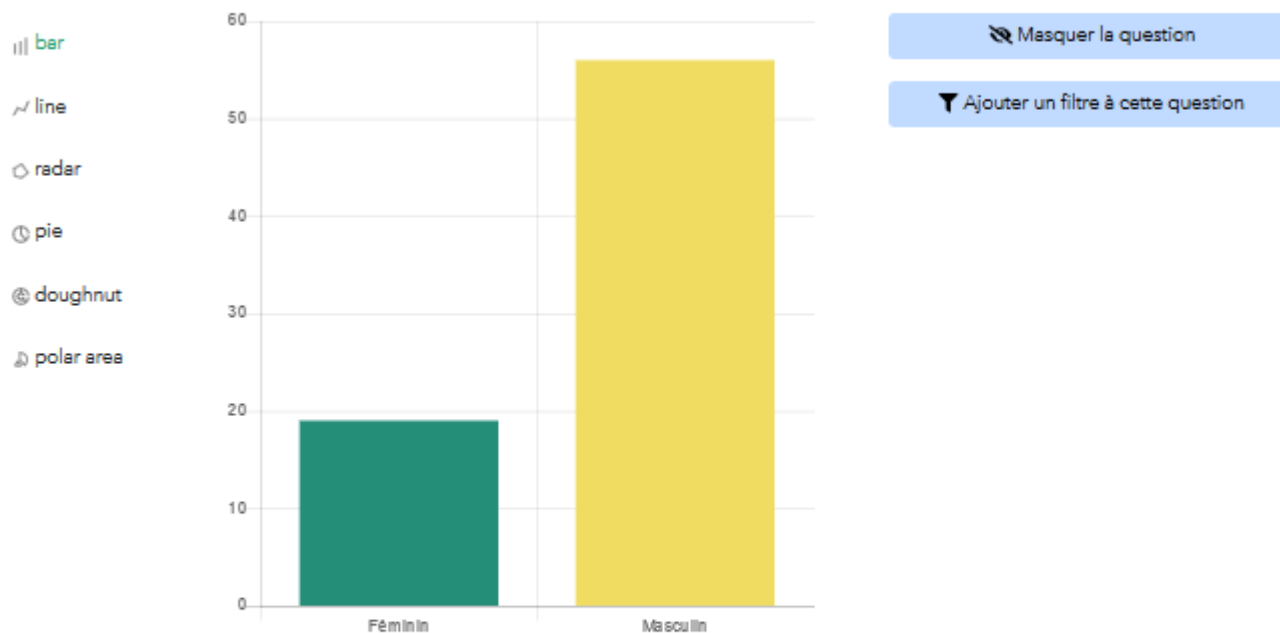
Ajouter un filtre à cette question

Intitulé des réponses	Nombre de réponses	Pourcentage
30 ans et moins	0	0 %
De 31 à 40 ans	6	8 %
De 41 à 50 ans	11	14.67 %
De 51 à 60 ans	10	13.33 %
De 61 à 70 ans	45	60 %
Plus de 70 ans	3	4 %

64% de plus de 61 ans dans ce groupe qui a fait preuve de sa motivation en répondant au questionnaire : le péril démographique est majeur !

## Question 4

Votre sexe :



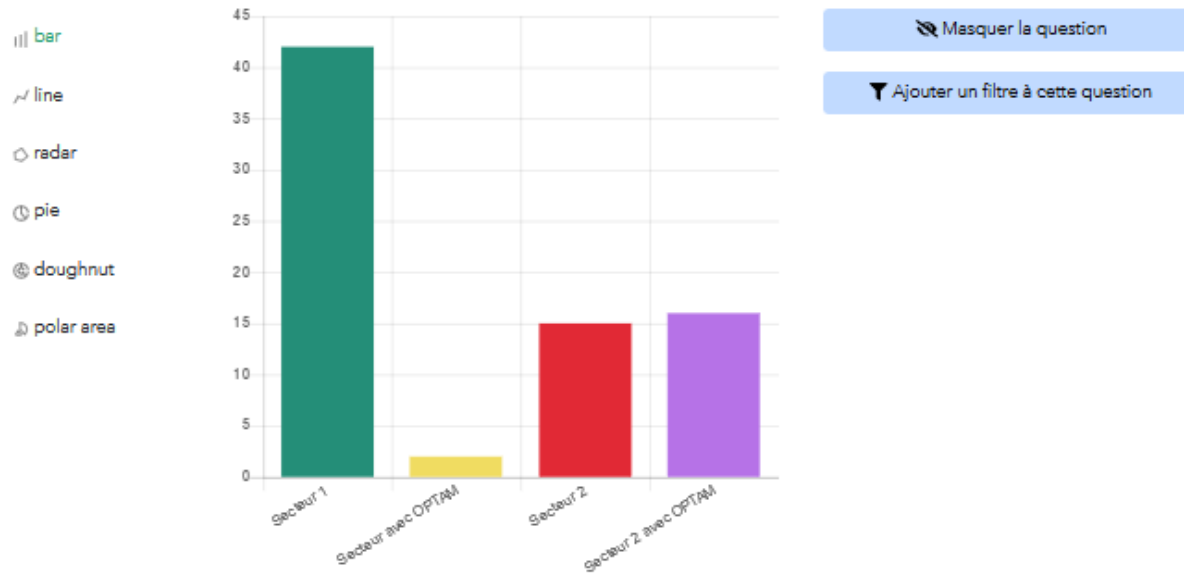
Intitulé des réponses	Nombre de réponses	Pourcentage
Féminin	19	25.33 %
Masculin	56	74.67 %

75% d'hommes en libéral contre 47% sur l'ensemble de la MPR  
Le libéral peu attractif pour les femmes ?



## Question 5

Exercez-vous en :

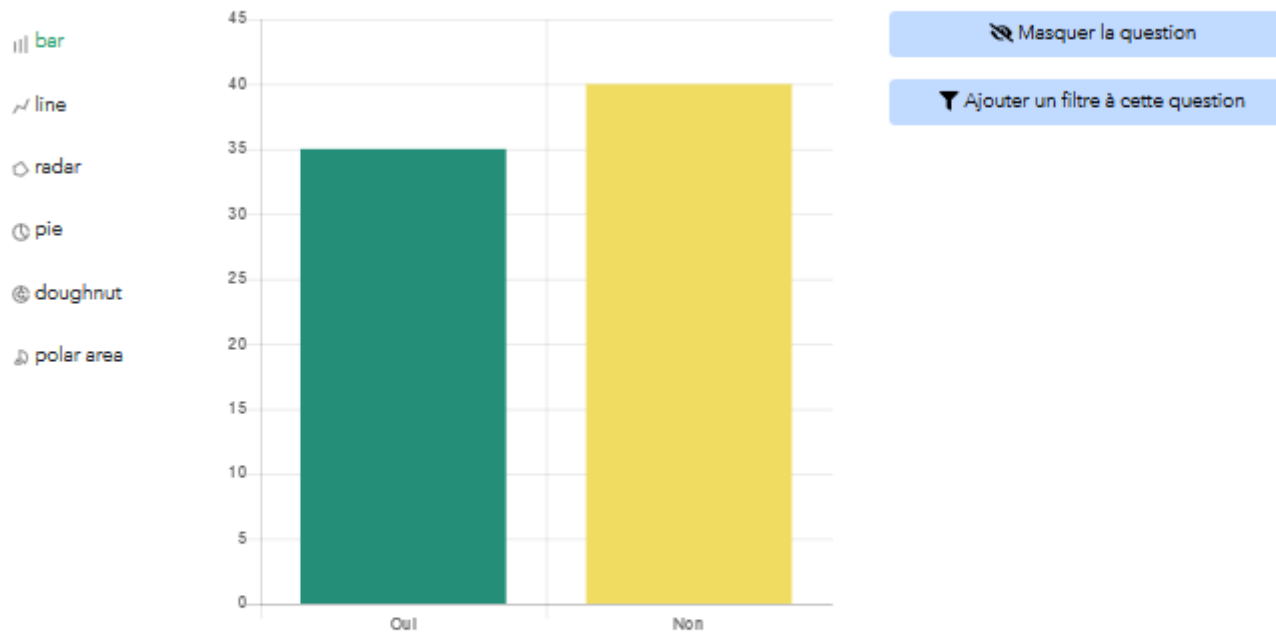


Intitulé des réponses	Nombre de réponses	Pourcentage
Secteur 1	42	56 %
Secteur avec OPTAM	2	2.67 %
Secteur 2	15	20 %
Secteur 2 avec OPTAM	16	21.33 %

42% de MPR en Secteur 1 : est-ce encore tenable ?

## Question 6

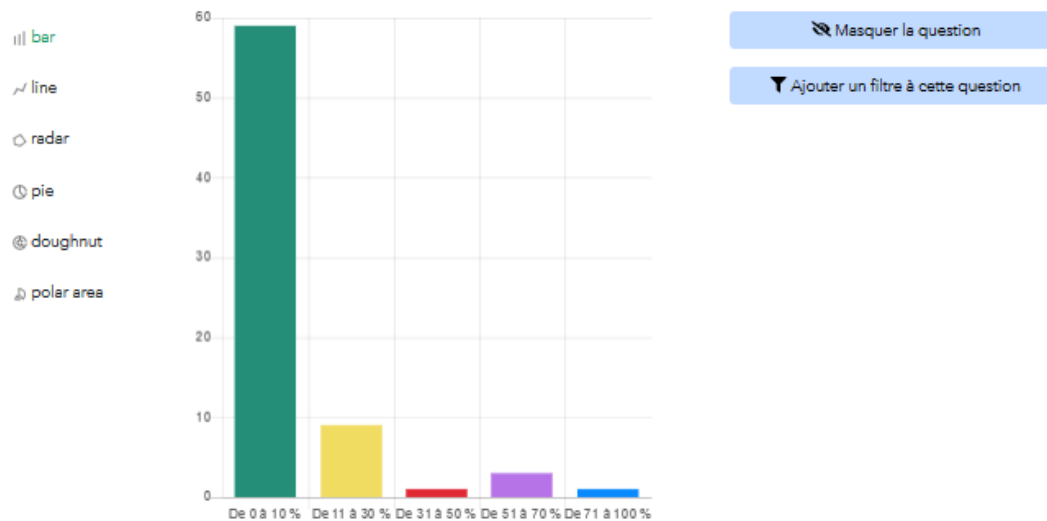
Exercez-vous en association ou société ?



53% d'exercice isolé : est-ce encore d'avenir ?  
Mais il faut des jeunes pour développer des associations !

## Question 7

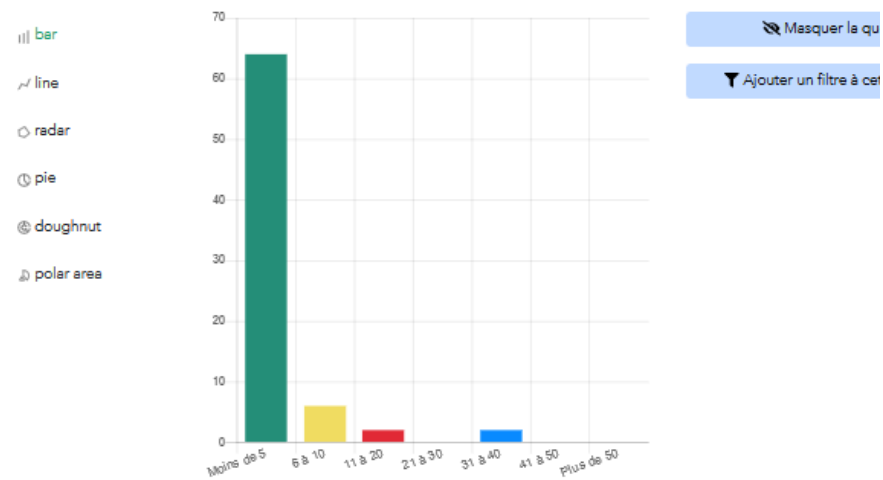
Du 23 mars au 4 avril (2 premières semaines de confinement), quel a été votre taux de consultations présentes, par rapport à la normale habituelle ?



Chute de 90% à 100 % de l'activité chez 80% des MPR

## Question 8

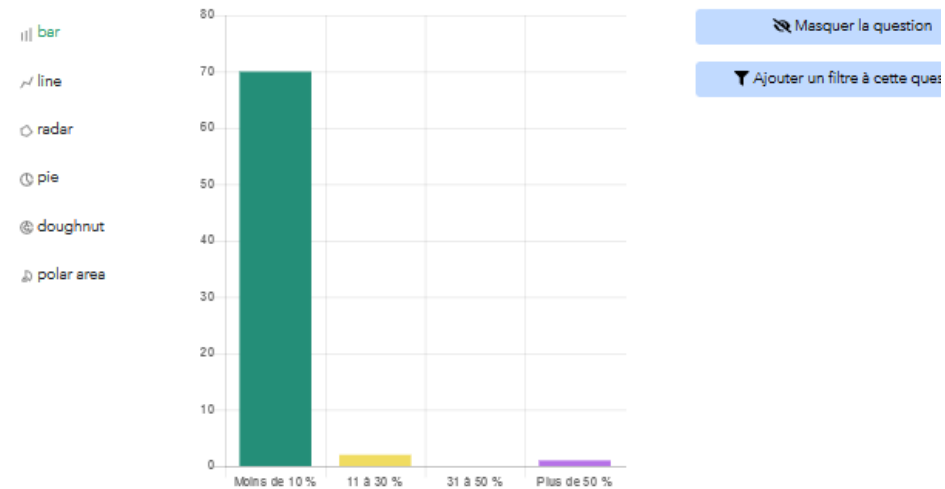
Pendant ces deux semaines, combien avez-vous pu faire de téléconsultations ?



Intitulé des réponses	Nombre de réponses	Pourcentage
Moins de 5	64	86,49 %
6 à 10	6	8,11 %
11 à 20	2	2,7 %
21 à 30	0	0 %
31 à 40	2	2,7 %
41 à 50	0	0 %
Plus de 50	0	0 %

## Question 9

Que représentent les téléconsultations par rapport à vos consultations habituelles ?

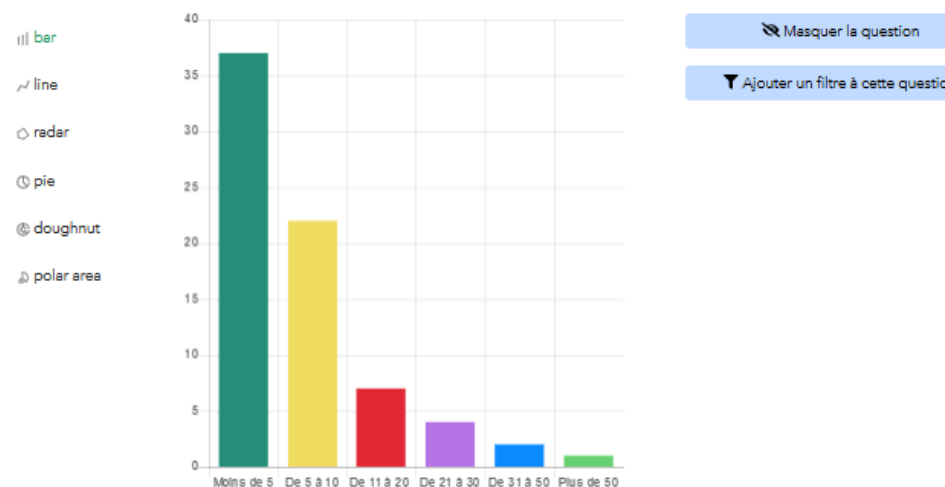


Intitulé des réponses	Nombre de réponses	Pourcentage
Moins de 10 %	70	95,89 %
11 à 30 %	2	2,74 %
31 à 50 %	0	0 %
Plus de 50 %	1	1,37 %

Même avec des efforts, la téléconsultation n'est pas un substitut réaliste au présentiel en MPR, spécialité avant tout clinique et « physique »

## Question 10

Combien de téléconseils, par téléphone ou mail, avez-vous réalisés durant ces 15 jours (avis diagnostiques et thérapeutiques, conseils pour aller aux urgences ou pas) ?

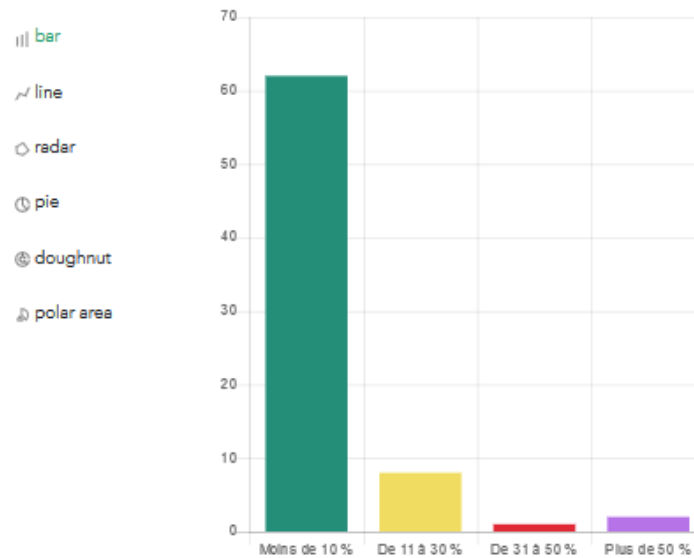


Intitulé des réponses	Nombre de réponses	Pourcentage
Moins de 5	37	50.68 %
De 5 à 10	22	30.14 %
De 11 à 20	7	9.59 %
De 21 à 30	4	5.48 %
De 31 à 50	2	2.74 %
Plus de 50	1	1.37 %

L'activité de guidance non rémunérée des patients a représenté une part plus significative de l'action des MPR

## Question 11

Que représentent ces téléconseils par rapport au nombre de consultations habituelles ?



Masquer la question

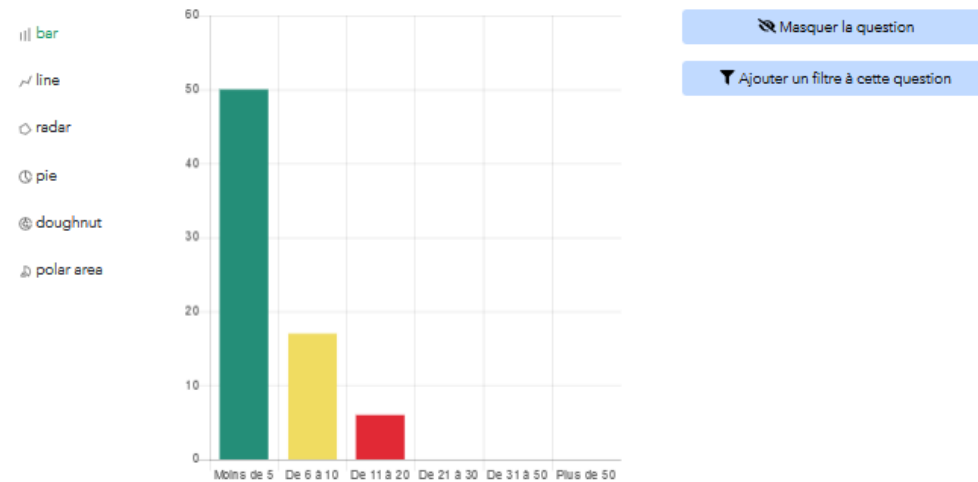
Ajouter un filtre à cette question

Intitulé des réponses	Nombre de réponses	Pourcentage
Moins de 10 %	62	84.93 %
De 11 à 30 %	8	10.96 %
De 31 à 50 %	1	1.37 %
Plus de 50 %	2	2.74 %

Plus un service rendu en situation de catastrophe qu'une base d'activité économique potentielle

## Question 12

Combien d'ordonnances avez-vous adressées par mail ou courrier durant cette période (sans compter les ordonnances transmises en téléconsultation) ?

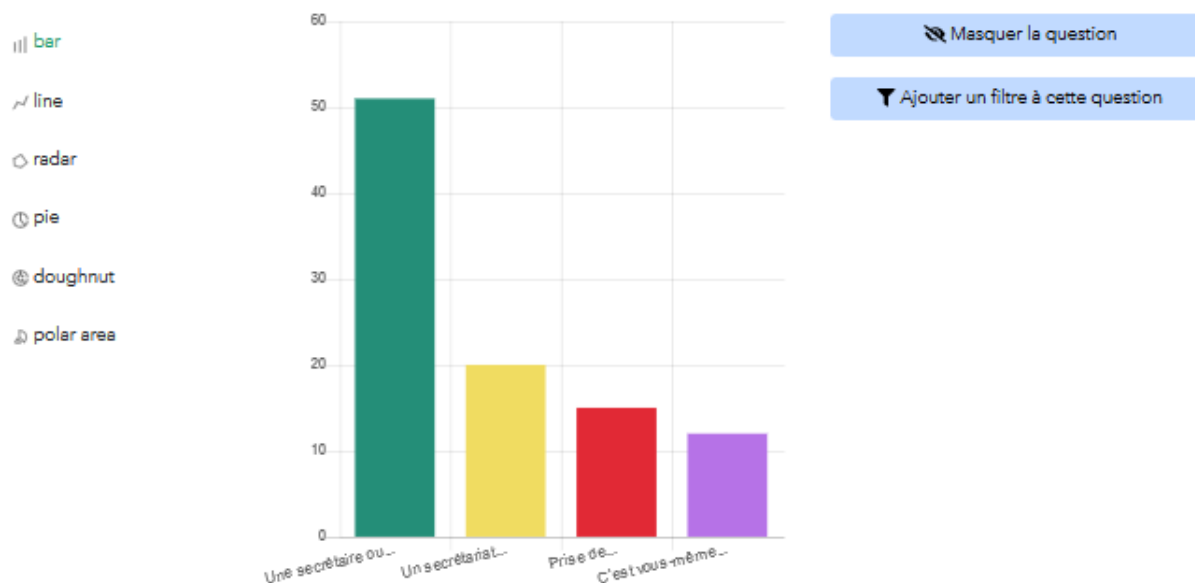


Intitulé des réponses	Nombre de réponses	Pourcentage
Moins de 5	50	68.49 %
De 6 à 10	17	23.29 %
De 11 à 20	6	8.22 %
De 21 à 30	0	0 %
De 31 à 50	0	0 %
Plus de 50	0	0 %

La MPR n'est pas une spécialité très prescriptrice de médicaments

## Question 13

Comment est organisé votre secrétariat en temps normal (plusieurs réponses possibles) ?

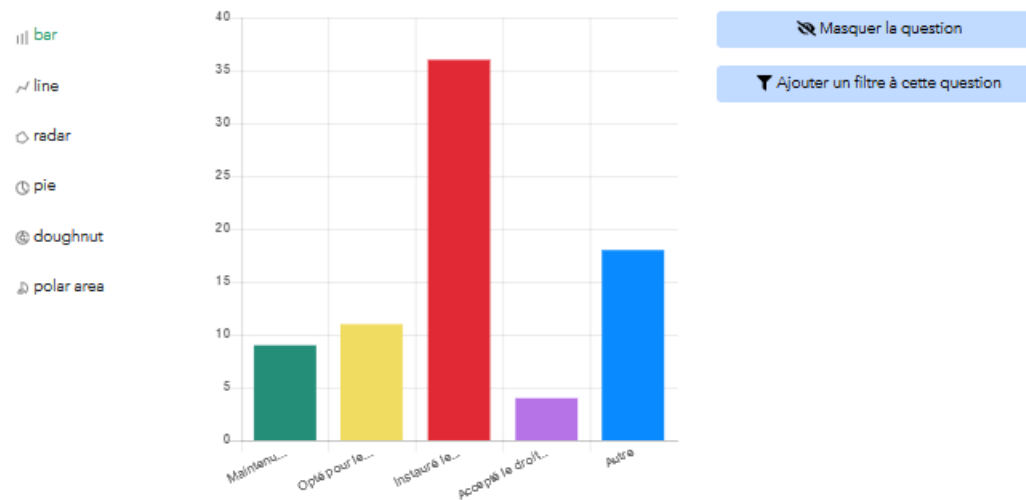


Plus de 80% des MPR donnent de l'emploi à du personnel en direct ou en sous-traitance. L'utilisation d'une plateforme de RDV en ligne n'exclut pas le salariat d'une secrétaire.



## Question 14

Si vous avez une secrétaire ou une assistante, avez-vous (réponses combinées possibles) ?



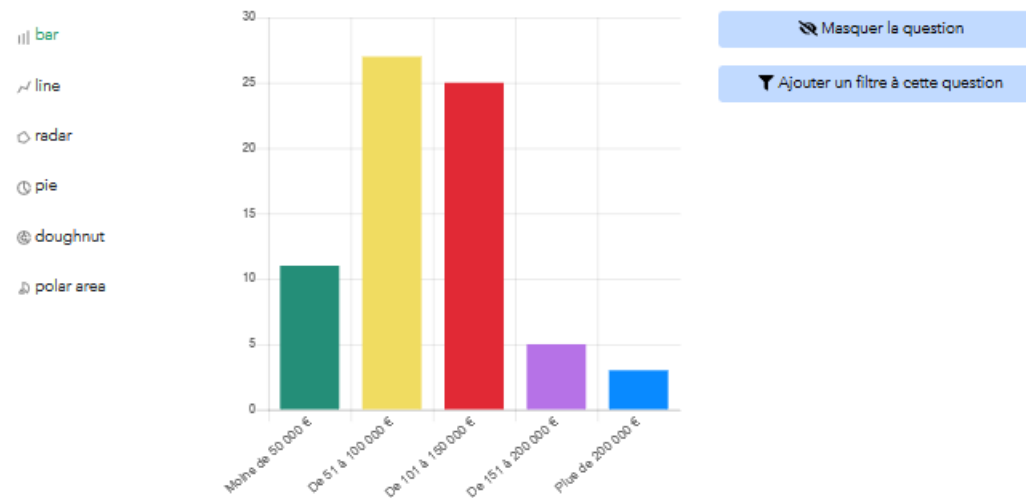
Intitulé des réponses	Nombre de réponses	Pourcentage
Maintenu l'activité sur place	9	13.04 %
Opté pour le télétravail	11	15.94 %
Instauré le chômage partiel	36	52.17 %
Accepté le droit de retrait	4	5.8 %
Autre	18	26.09 %

Si l'on exclut les 27% « autres » (non employeurs ?), on observe :

- 33% de MPR qui ont maintenu leurs salariés dans l'emploi
- 67% de MPR dont les salariés ont été mis en chômage partiel ou droit de retrait

## Question 15

Quelles ont été vos charges d'exploitations annuelles en 2018 (par médecin si vous êtes en société) ?



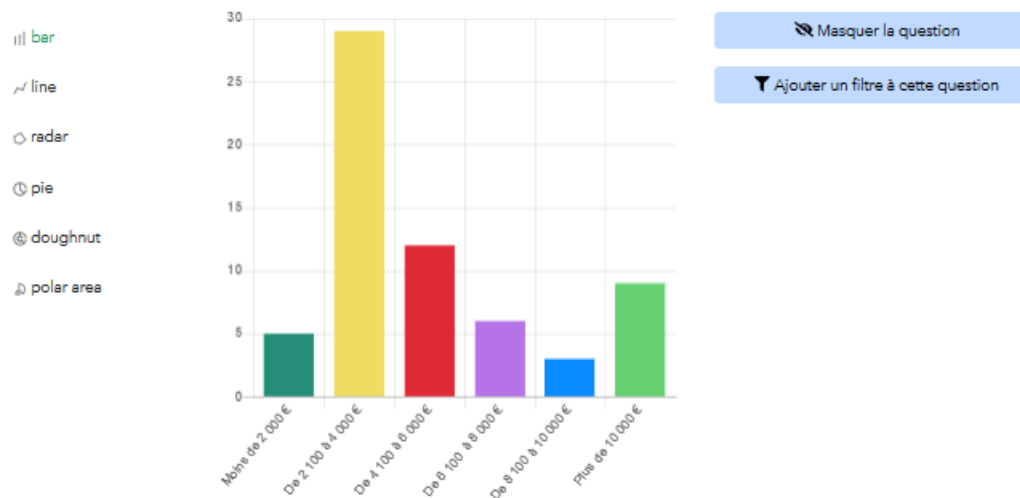
Intitulé des réponses	Nombre de réponses	Pourcentage
Moins de 50 000 €	11	15.49 %
De 51 à 100 000 €	27	38.03 %
De 101 à 150 000 €	25	35.21 %
De 151 à 200 000 €	5	7.04 %
Plus de 200 000 €	3	4.23 %

- 54 % des MPR répondant ont des charges modérées à moyennes
- 46% ont des charges élevées à très élevées

Cela peut s'expliquer par les locaux et le personnel dans une structure disposant d'un plateau technique étoffé.

## Question 16

De combien seront vos charges incompressibles en avril, en tenant compte de la suspension des prélèvements URSSAF et CARMF ?

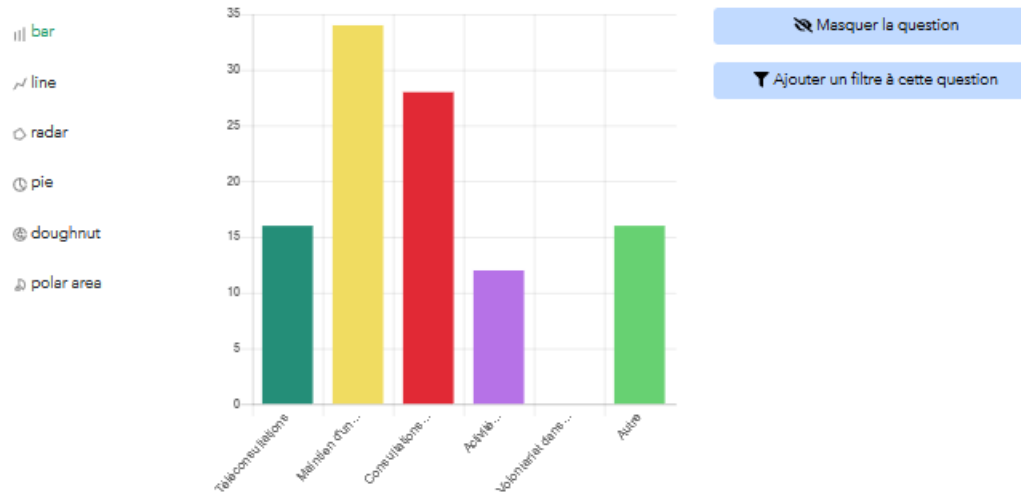


Intitulé des réponses	Nombre de réponses	Pourcentage
Moins de 2 000 €	5	7.81 %
De 2 100 à 4 000 €	29	45.31 %
De 4 100 à 6 000 €	12	18.75 %
De 6 100 à 8 000 €	6	9.38 %
De 8 100 à 10 000 €	3	4.69 %
Plus de 10 000 €	9	14.06 %

- 45% des répondants ont conservé des charges de 2 à 4000 € en avril malgré la suspension des prélèvements URSSAF et CARMF
- 47% ont conservé plus de 4000 € de charges, voire plus de 10 000 €

## Question 17

Quelles sont vos activités professionnelles durant l'épidémie ?



Intitulé des réponses	Nombre de réponses	Pourcentage
Téléconsultations	16	24.24 %
Maintien d'un contact par mail ou téléphone avec les patients (téléconseil)	34	51.52 %
Consultations physiques pour des urgences	28	42.42 %
Activité (volontaire ou salariée) en établissement	12	18.18 %
Volontariat dans une autre région	0	0 %
Autre	16	24.24 %

- 75% des MPR ont maintenu un contact à distance avec leurs patients
- 42% ont assuré des consultations physiques pour des urgences
- 18% ont assuré une activité en établissement

# Les commentaires libres traduisent

---

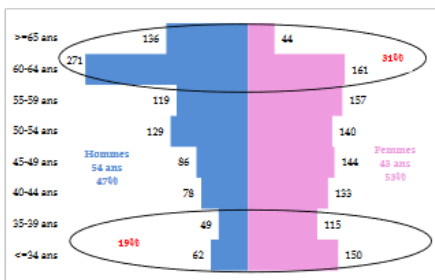
- ▶ La détresse financière
- ▶ La difficulté à continuer de rémunérer le personnel
- ▶ Un sentiment d'abandon et de non reconnaissance
- ▶ La frustration vis-à-vis de la pénurie de masques
- ▶ La volonté de continuer de servir
- ▶ Le souhait de maintenir et développer une activité mixte en libéral et en établissement
- ▶ La reconnaissance vis-à-vis de l'entraide syndicale

# Commentaire

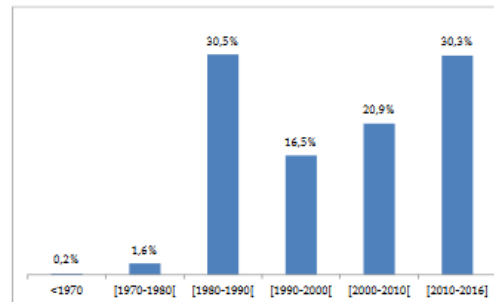
# La démographie générale de la MPR

- ▶ Le nombre global des MPR s'est maintenu jusqu'à présent
  - ▶ Par l'allongement des carrières
  - ▶ Par la filière du DIU (dont certains ont intégré le libéral)
  - ▶ Par la filiarisation de l'Internat
- ▶ La filiarisation a introduit une meilleure homogénéisation territoriale : il y a des MPR partout en France à présent.
- ▶ La pyramide des âges reste menaçante du fait du trou des années 90-2000

Graphique n°98 : Pyramide des âges



Graphique n°99 : Obtention de la qualification par tranche décennale



# La démographie en libéral

---

- ▶ En 30 ans, elle a baissé de moitié
- ▶ Elle se maintient encore
  - ▶ Par le volontarisme des plus âgés, passionnés par leur métier
  - ▶ Par l'esprit d'entreprise de quelques trentenaires et quadra
- ▶ Tous attendaient l'arrivée de la génération 2010-2020
  - ▶ Environ 20% d'internes intéressés par une carrière libérale
  - ▶ Un besoin évident de développer la MPR en ambulatoire
  - ▶ Des modèles de réussite parmi les jeunes
- ▶ **Va-t-on les laisser se décourager ?**



# L'enquête montre

---

- ▶ Une taux de réponse remarquable
- ▶ La persistance (menacée ?) de MPR dans les villes moyennes
- ▶ Un taux important d'exercice à plusieurs
- ▶ Un recours important à du personnel
- ▶ Un arrêt brutal de l'activité
- ▶ Qui n'a pas pu être remplacé par la télémédecine
- ▶ Malgré l'implication des MPR pour maintenir le contact avec les patients et la réponse aux urgences
- ▶ Le maintien d'un niveau de charge important malgré la suspension des prélèvements URSSAF et CARMF

# Conclusion

---

- ▶ Une lourde menace sur la survie des cabinets MPR et l'emploi du personnel
- ▶ Il est urgent de nous mobiliser et de réagir vigoureusement de manière collective
- ▶ Parlez autour de vous de l'action du SYFMER et de la fédération AVENIR SPE