

Fabriquer un masque jetable de fortune avec deux mouchoirs jetables

(ne remplace pas un vrai masque du commerce, mais est très probablement bien mieux que rien, si on en utilise plusieurs en alternance. Aucune étude disponible sur les capacités de filtration d'un tel masque)

Dr Laurent Laloum



SOUVENEZ-VOUS :

La face externe du masque sera **souillée**. N'y touchez pas. Si vous devez le réajuster, passez les doigts à l'intérieur.



Visière de fortune complémentaire sur la dernière page





Matériel (sur une table protégée de la colle)

*2 mouchoirs en papier

*1 agrafeuse pour petites agrafes

(qui se courbent bien et ne risque pas de blesser la peau !)

*Colle cyanoacrylate liquide (ni gel, ni vieux tube devenu visqueux)

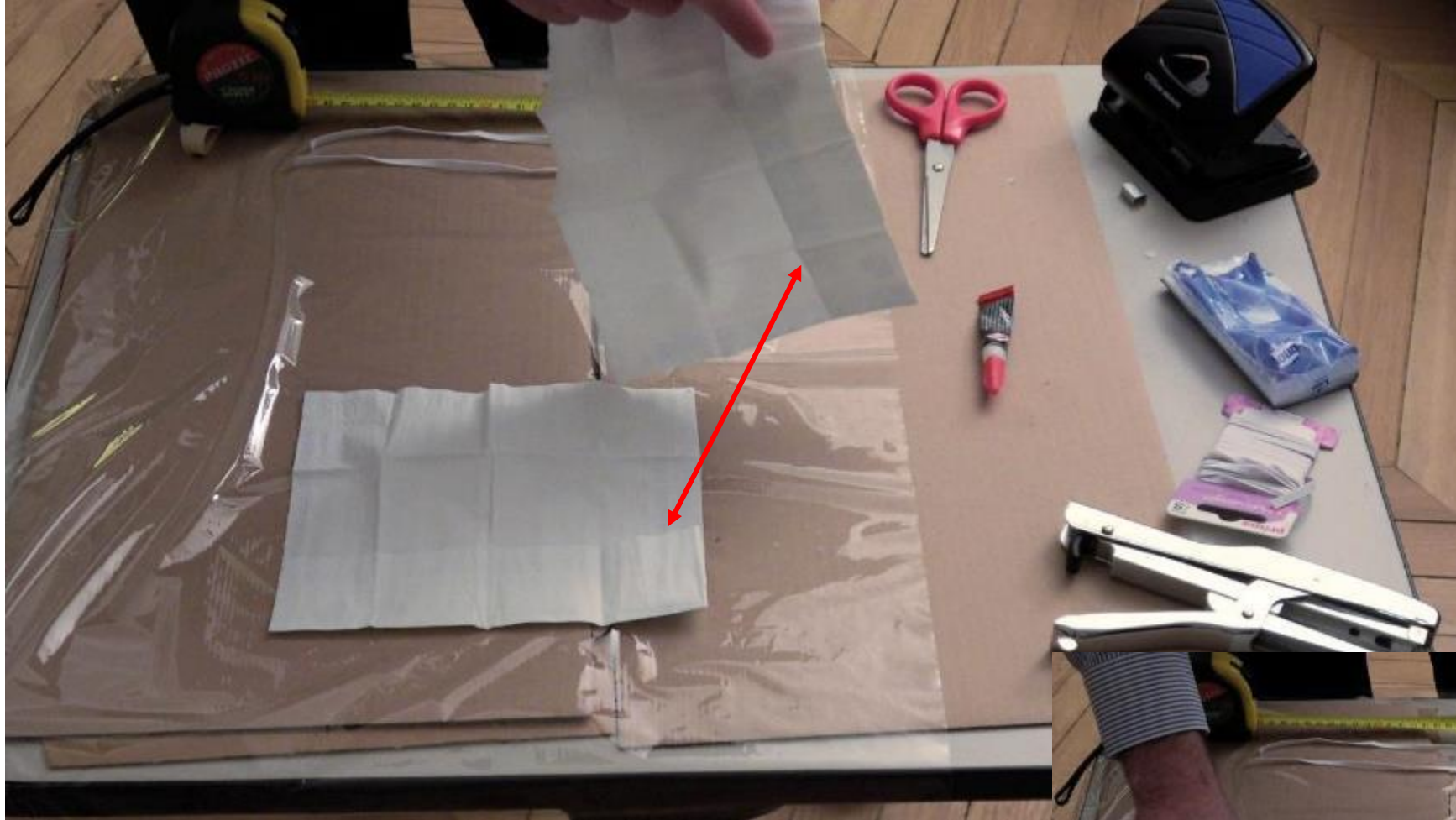
(Agrafeuse et colle peuvent être remplacées par de l'adhésif)

*1 perforatrice de bureau

(ou un stylo pointu + une éponge sèche pour trouser le papier)

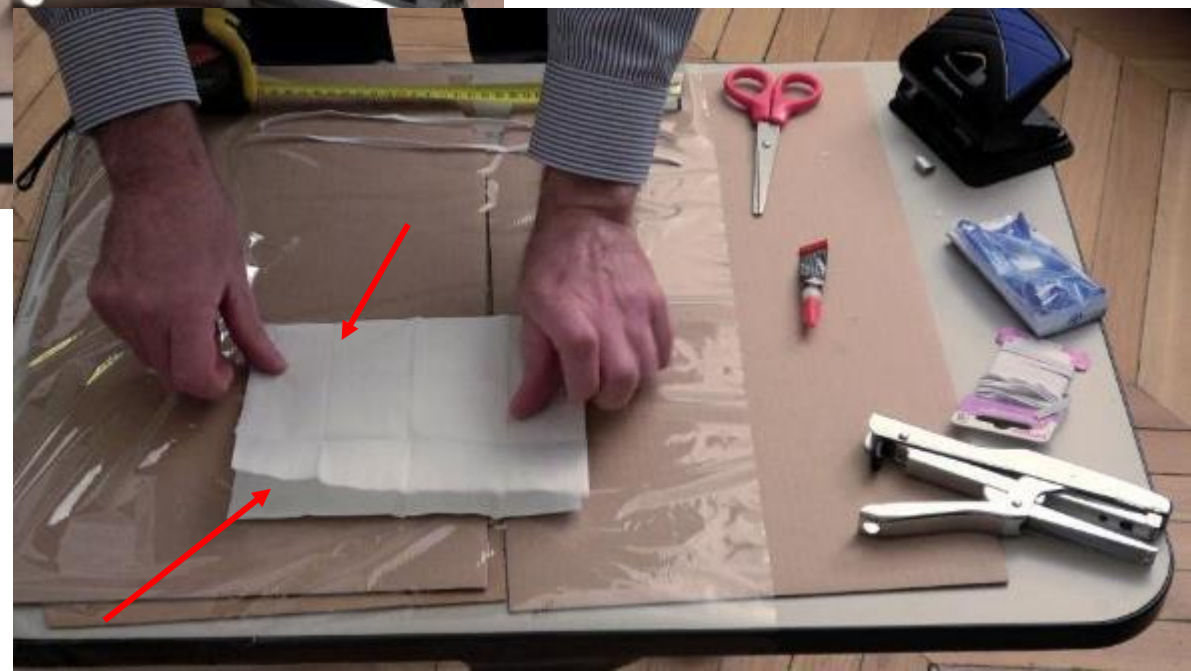
*2 élastiques de mercerie de 30cm de long
(largeur = 5mm ici, modifiable, disponible au
rayon mercerie des grandes surfaces,
remplaçables par lacets + élastiques
caoutchouc)

Cette couleur sera celle des commentaires si
vous utilisez de l'adhésif et un stylo pointu.



On déplie les 2 mouchoirs sauf un pli (le même, car ces plis ne sont pas symétriques) qu'ils doivent garder (flèches).

On les superposera avec leur pli vers l'intérieur, mais opposés haut/bas (ici en bas pour le mouchoir posé sur la table et ce sera en haut pour l'autre).





On solidarise les 2 mouchoirs avec une agrafe à chaque angle, proche du bord.



On peut aussi utiliser un adhésif à chaque angle reliant chaque face de chaque mouchoirs ; il faut donc le plier en deux.



On peut aussi trouser avec un crayon ou un stylo pointu à **condition** d'avoir posé les mouchoirs sur une éponge sèche.

On fait un trou proche de chaque angle (prendre un repère avec la perforatrice pour que ce soit à peu près symétrique)

Attention, si vous avez utilisé de l'adhésif et troué avec un stylo pointu, il faut passer l'élastique maintenant, dans chaque trou dès qu'il est fait : cela bloque les trous de chacun des deux mouchoirs, l'un en face à l'autre. Sinon, ils se décalent.

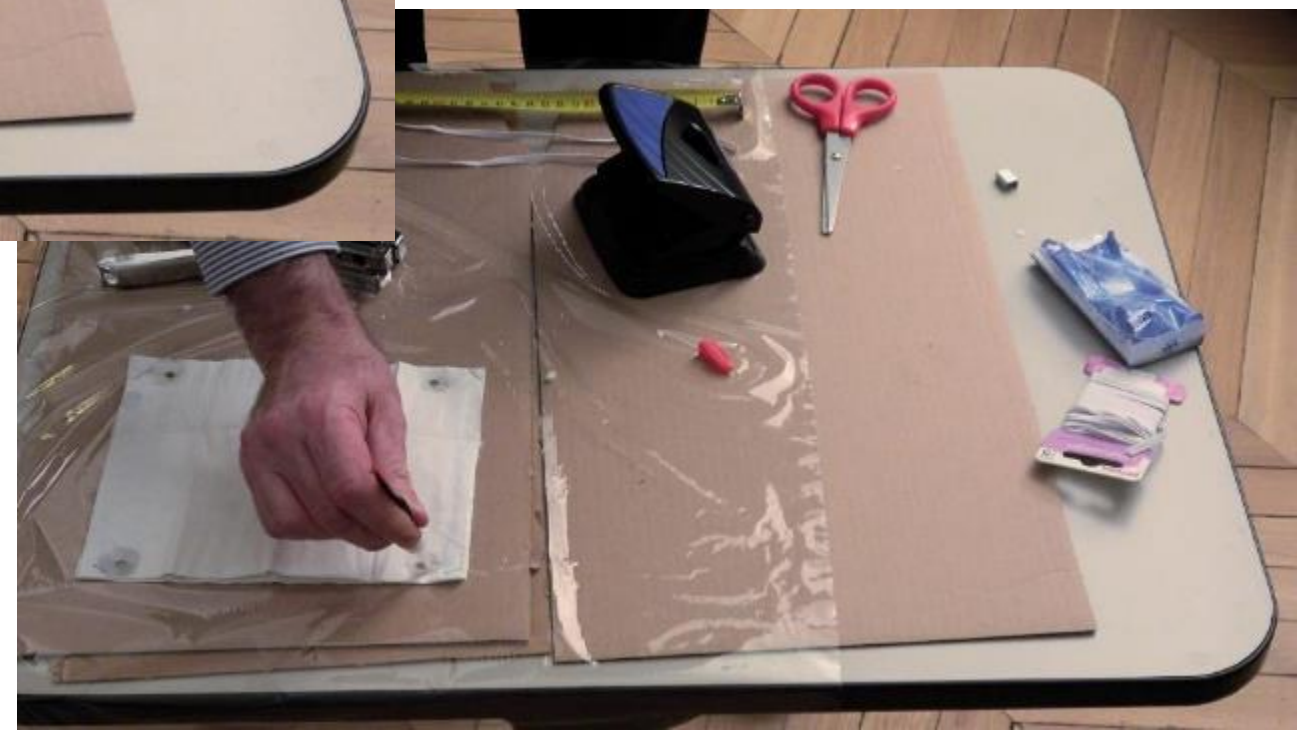


Sautez cette étape si vous utilisez de l'adhésif et allez à la page suivante

On entoure chaque trou avec de la colle, afin de renforcer les contours des trous, et on appuie fort avec l'embout du tube pour aider la colle à traverser et imprégner les deux mouchoirs.

Laissez sécher (l'odeur de la colle doit avoir presque disparu).

Vérifiez que la colle a traversé, sinon en remettre au verso.



Uniquement si vous utilisez de l'adhésif, et un stylo pour trouser



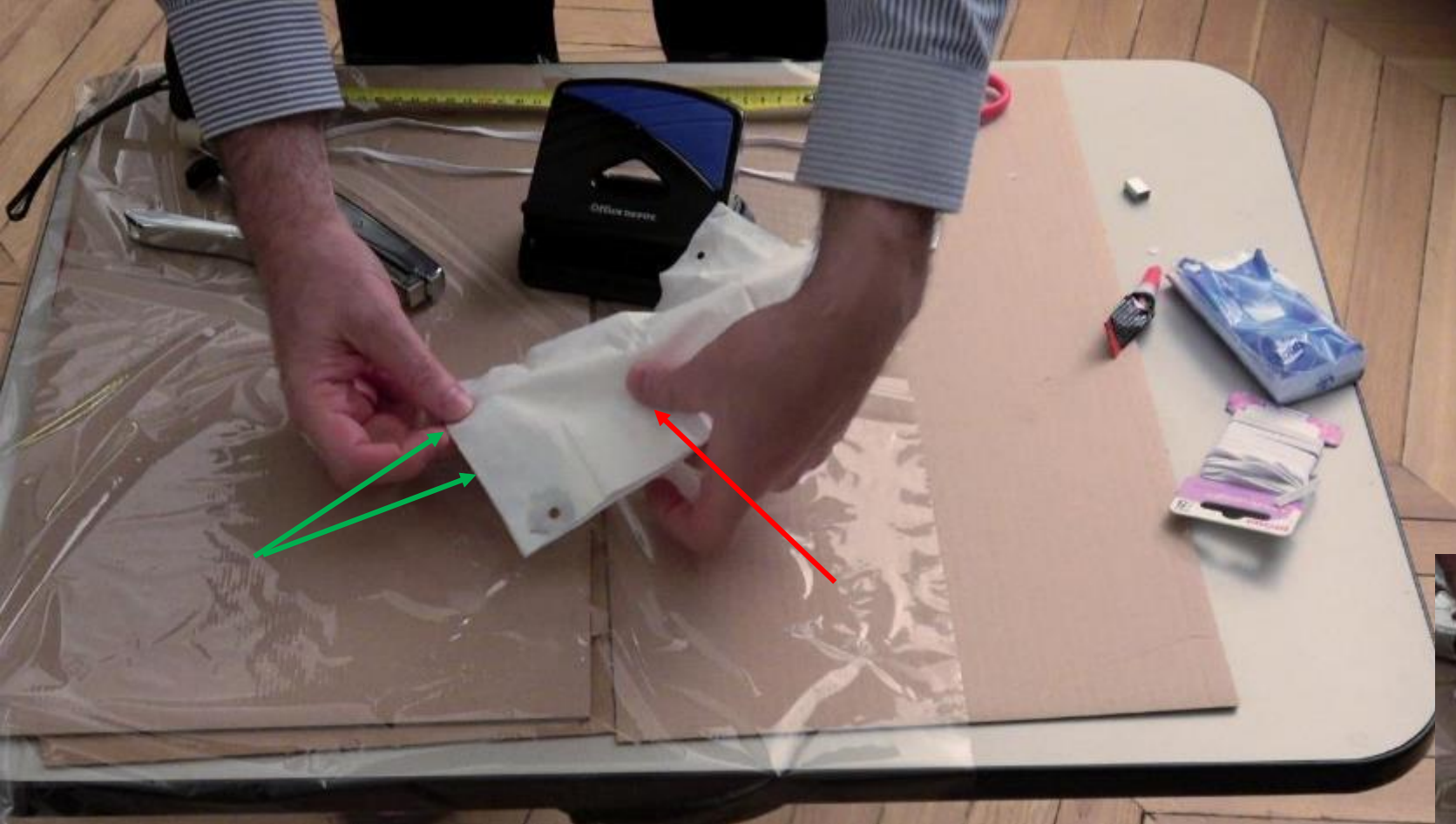
Le stylo doit avoir traversé l'adhésif des deux mouchoirs.



Coupez l'élastique en biais pour qu'il soit pointu, facile à passer dans le trou.



Faites passer l'élastique dans chaque trou, dès qu'il est fait. Les deux bouts à nouer devront être à l'intérieur du masque (voir photo 1^{ère} page)



Flèche rouge : le majeur soulève par-dessous (au milieu en largeur, et un peu en dessous du tiers en hauteur, le haut du masque étant en bas sur la photo).

Flèches vertes : on plisse le côté du mouchoir, vers ce qui sera le haut du masque (en bas sur la photo)

Puis (image à droite), on ramène le pli vers l'angle, en restant en dessous du trou.

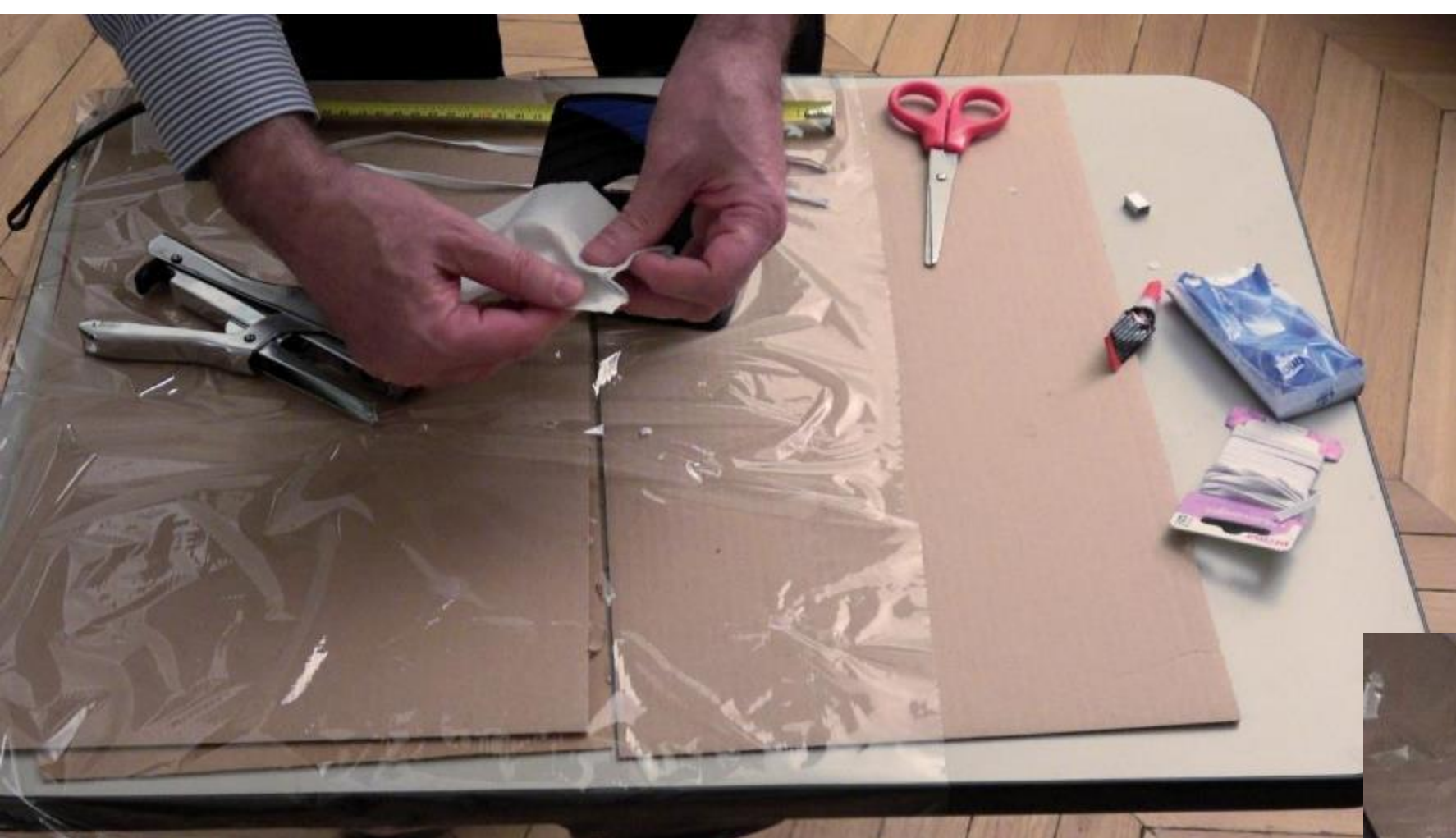




On agrafe le pli.
Puis on fait la même chose sur l'autre côté.

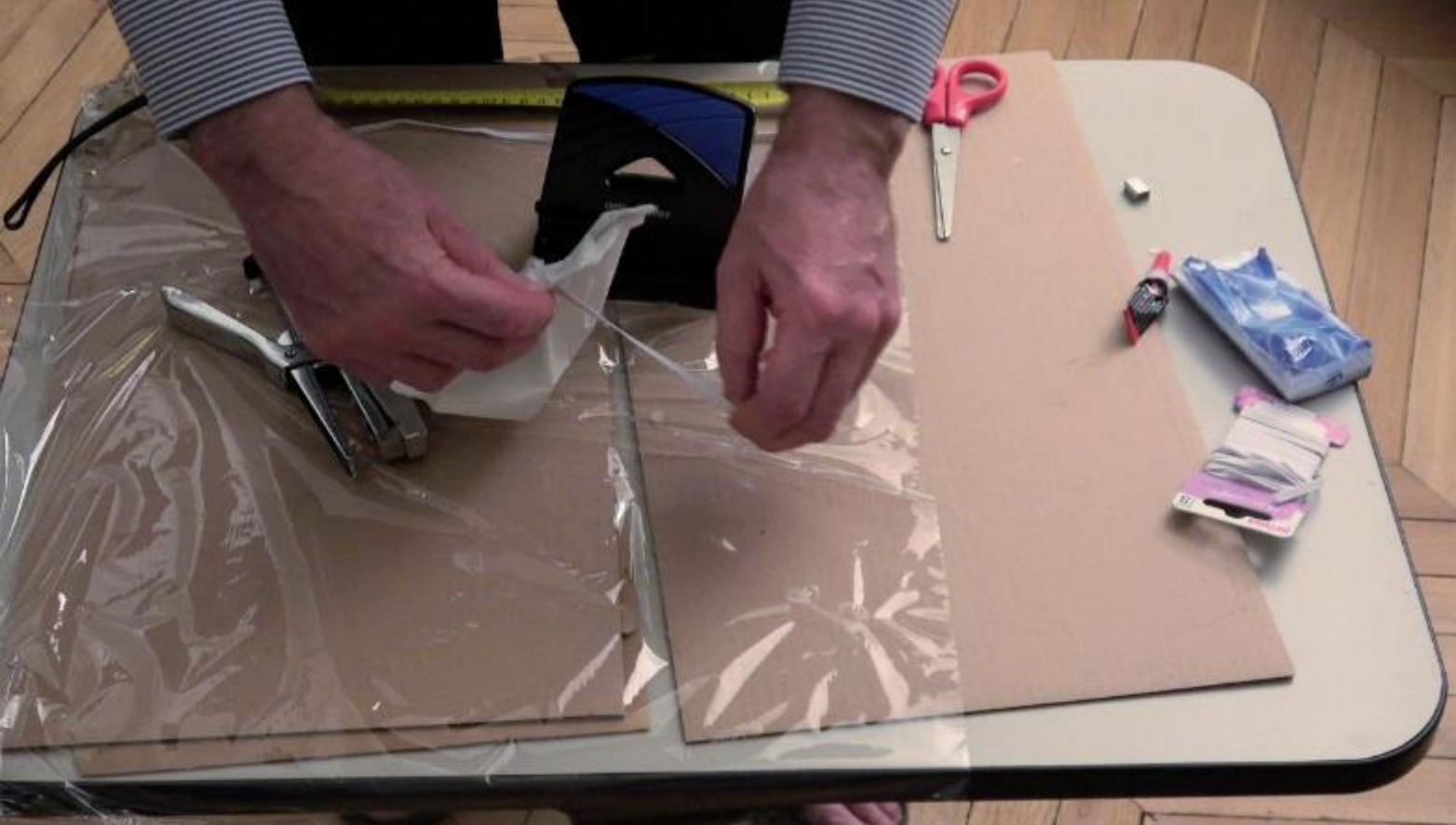
Pas d'agrafeuse ? Mettez de l'adhésif sur le pli





On plisse (de la même façon qu'en haut) les deux côtés de ce qui sera le bas du masque (mais en faisant un pli moins marqué que pour le haut)





On passe un élastique de chaque côté. Les bouts libres sont vers la face interne du masque. On les noue.

Si vous avez utilisé de l'adhésif et un stylo, l'élastique est déjà passé et il ne vous reste plus qu'à le nouer.





Voici...Vous pouvez appliquer le masque sur le nez avec vos lunettes ou bien mieux avec du micropore ou un autre adhésif (qui réduira la buée sur vos lunettes).

Mais si vous disposez de masques chirurgicaux, c'est bien mieux !

Sinon, il faut disposer de plusieurs masques de fortune afin de changer souvent pour laisser sécher celui que l'on vient de porter (l'humidité dégrade fortement la protection déjà TRES IMPARFAITE apportée par un masque de fortune).

+ Visière page suivante →

SOUVENEZ-VOUS :

La face externe du masque sera souillée. N'y touchez pas. Si vous devez le réajuster, passez les doigts à l'intérieur.



Pour cette visière, il faut :

- *Une casquette
- *Une page A4 de film transparent (=sortez vos vieux stocks pour rétroprojecteur !) ou un équivalent (pochette « crystal »...)

Mettez le film transparent dans le dos de la casquette, puis mettez la casquette à l'envers. C'est fait !

Surtout si vous portez des lunettes, il faut prévoir du micropore pour l'étanchéité du masque pour la sécurité et pour réduire la buée !

SOUVENEZ-VOUS QUE LA CASQUETTE ET LA VISIERE SERONT SOUILLEES. LAVEZ VOS MAINS SI VOUS Y TOUCHEZ !

